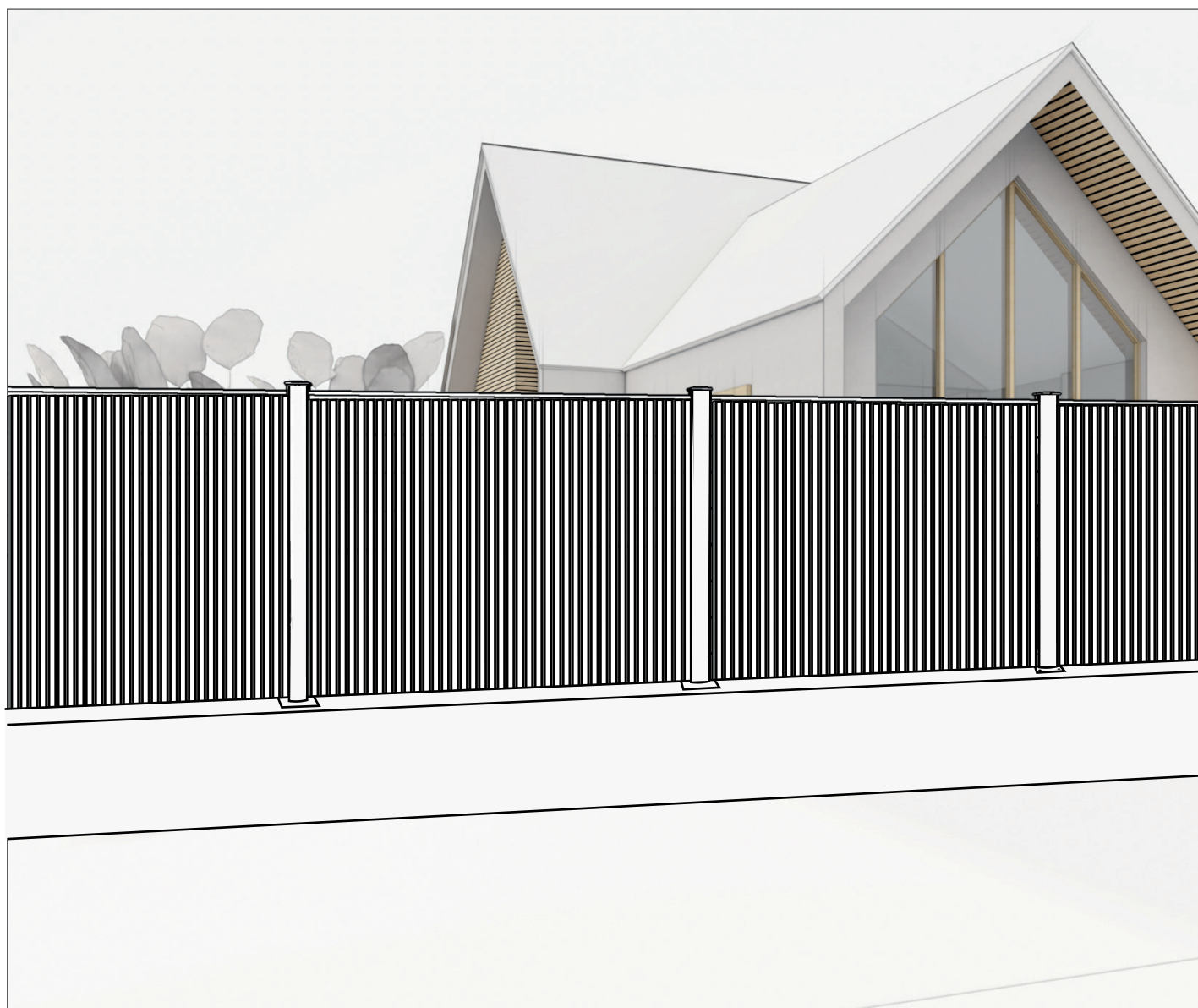


GUIDE D'INSTALLATION

Clôture Bardline en bois composite Redcinha®



GUIDE D'INSTALLATION

SOMMAIRE

IMPORTANT - Stockage des lames	2
Règles fondamentales	3
Précautions d'usage	3
Dilatation	3
Tenue des couleurs	3
Entretien des lames	4
Outillage nécessaire	4
Composants de la clôture Bardline en bois composite Redcinha®	5-6
Pose sur embases métalliques (hauteur maximale : 1m40)	7 - 8
Pose à sceller (hauteur maximale 2m00)	9



IMPORTANT - Stockage des lames

- Les lames et poteaux **Redcinha®** doivent être stockés sur une surface sèche et plane, à l'abri des UV et de la chaleur, dans un endroit bien ventilé de manière à ne subir aucune déformation ou dilatation.
- Pour la manipulation et le stockage, veuillez tenir compte du fait que les éléments en bois composite peuvent peser plus lourd que le pin traité ou certaines essences de bois exotiques.
- Lors de l'installation, veuillez à sortir vos lames et poteaux au fur et à mesure de la pose.

RÈGLES FONDAMENTALES

- Afin de bien construire votre clôture Bardline en bois composite **Redcinha®**, il est impératif de respecter les consignes de pose.
- Tout non-respect des consignes de pose énoncées dans cette notice entraîne l'annulation de la garantie.

Précaution d'usage

- Pour des raisons d'entretien, nos produits ne sont pas conçus pour une utilisation en intérieur. L'exposition aux UV et intempéries est nécessaire.
- Une bonne exposition aux intempéries est nécessaire pour un nettoyage plus facile.
- Ne pas utiliser de solvants.
- Ne pas appliquer d'huile de lasure ou de peinture.

Dilatation

L'une des caractéristiques principales du bois composite à prendre en compte lors de votre pose, sera la dilatation : elle est à l'inverse du bois, c'est-à-dire sur la longueur de la lame.

La dilatation sera en fonction de la température et donc de l'ensoleillement : votre pose sera différente entre le matin et l'après-midi.

Les changements de température entraîneront la dilatation à chaud et la contraction à froid des produits en bois composite, c'est donc un phénomène normal. Veuillez en tenir compte lors de votre installation pour éviter au maximum la déformation ou la fissuration des produits en bois composite.

Nos lames ont une longueur en sortie d'usine de 1295 mm : les gabarits, longueurs et jeux indiqués dans cette notice sont tous en fonction de cette longueur :

- Une tolérance de plusieurs millimètres étant admise en production, les longueurs finales devront donc être ajustées en fonction de cette tolérance, en plus ou en moins.

Tenue des couleurs

La couleur des lames **Redcinha®** présente l'avantage d'être durable avec un traitement anti-UV. Toutefois, une évolution est perceptible dans les semaines qui suivent la pose. Cela s'explique par les premières expositions des lames aux UV. Une exposition uniforme atténuera ce phénomène au bout de plusieurs semaines, par la suite la couleur demeurera stable pendant la durée de vie du produit.

Notez également qu'en posant une lame supplémentaire quelque temps après avoir réalisé votre pose de clôture Bardline, il est possible de trouver une différence de couleur. Cette différence peut s'estomper par la suite si toutes les lames proviennent de la même production.

Enfin, le bois que nous utilisons en production ayant des origines diverses, des différences de teintes peuvent persister d'une lame à l'autre.

De même, les couleurs et le brossage des échantillons que nous fournissons ne sont pas contractuels. Aussi, nous conseillons de commander la totalité de votre projet en une fois afin de réduire le risque de mélange de différents lots de production.

Entretien des lames

Les lames en bois composite **Redcinha**[®] ne nécessitent aucune protection particulière (pas de produit de traitement). Un faible entretien permet néanmoins de maintenir votre clôture Bardline en bon état général.

Nous recommandons de laver votre clôture Claustral une fois par an, idéalement au printemps :

- Utiliser un balai brosse - toujours agir dans le sens longitudinal des lames - et laver à l'eau avec un détergent doux dilué.
- Vous pouvez également utiliser un nettoyeur haute-pression sous réserve de respecter une distance minimale d'un mètre.

Pour les taches en surfaces, les nettoyer en utilisant un produit prêt à l'emploi contenant de l'eau de javel diluée.

Pour enlever les taches de graisse ou d'huile, utiliser un produit d'entretien type liquide vaisselle.

Outillage nécessaire

- Le bois composite **Redcinha**[®] se travaille facilement et ne nécessite aucun outillage spécifique. Vous pouvez donc utiliser les mêmes outils que pour la découpe du bois, une lame de scie multi-matériaux avec 60 dents étant recommandée.
- La découpe du bois composite **Redcinha**[®] ne génère pas d'éclat, uniquement de la poussière de bois composite.



Des E.P.I. (gants, masque et lunettes de protection)



Un niveau à bulle



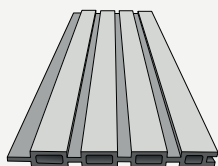
Un mètre pour mesurer vos coupes



Une scie à onglet radiale pour une coupe nette et précise des lames et lambourdes

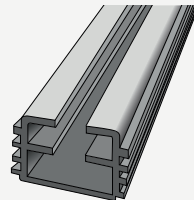
COMPOSANTS DE LA CLÔTURE BARDLINE EN BOIS COMPOSITE REDCINHA®

Lames en bois composite Bardline



> Section: 187 x 19.5 mm
Longueur: 1295 / 1600mm

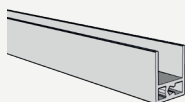
Profil de connexion lame Bardline / Poteau alu



> Section: 21 x 23.4 mm
Longueur: 1295 / 1600mm

RAL7016
RAL9005

Profil de finition aluminium de lame haut et bas



> 38 x 23 x 1761 mm

Poteaux aluminium



> 80 x 80 mm

Plusieurs hauteurs disponibles :
1038 mm, 1196 mm, 1355 mm,

Profil de finition de poteau aluminium



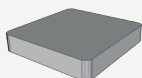
> 23 x 12,6 x 2050 mm

Profil d'angle de poteau aluminium



> 56 x 24 x 2000 mm

Capuchon aluminium

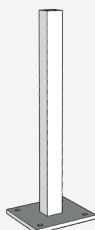


> 84 x 84 x 15 mm

Clips d'installation

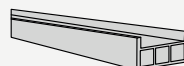


Embase métallique



Tube 30 x 30, hauteur 500 mm
130 x 130 mm, épaisseur 10 mm
Hauteur maximale 1400 mm

Profil d'appui / support de lames entre embases



> 15 x 26 x 1710 mm

COMPOSANTS DE LA CLÔTURE Bardline EN BOIS COMPOSITE REDCINHA®

Tube de scellement



> 30 x 30 x 1000 mm

Soubassement béton aminci



> 1805 x 200 x 35 mm

Épaisseur 17mm aux extrémités

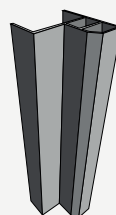
Profil de connexion lame / soubassement



> 41 x 37 x 1761 mm

Coloris:
gris anthracite RAL7016
Noir RAL9005

Profil de connexion poteau / soubassement

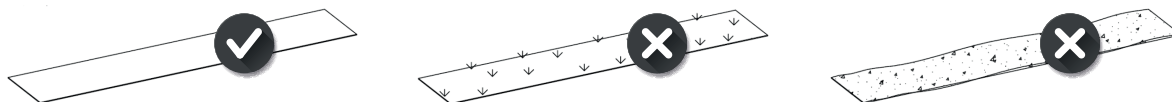


> 43,2 x 41,6 x 178 mm

POSE SUR EMBASES MÉTALLIQUES (HAUTEUR MAXIMALE : 1M40)

1

Vos embases métalliques doivent être installées sur un support en béton plat et stable.



2

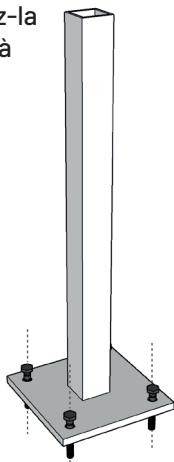
Avant de visser vos embases, vérifiez qu'elles soient correctement ajustées. Des embases mal ajustées empêcheront la bonne dilatation de vos lames.



Si nécessaire,
caler les embases

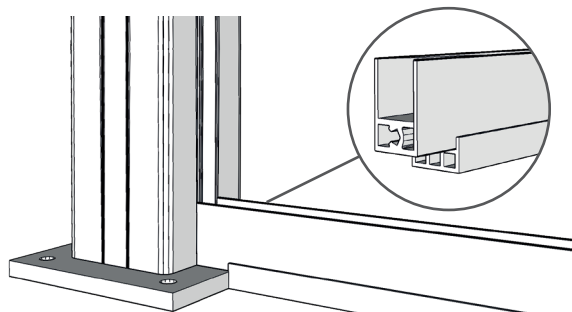
3

Mettez en place votre première embase, et fixez-la avec des vis appropriées à votre support.



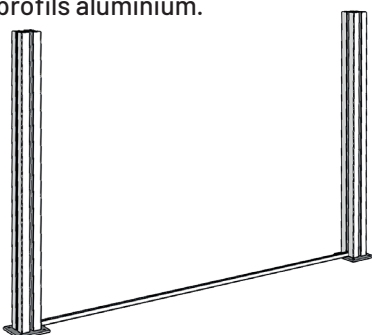
4

Installez le premier poteau aluminium puis utilisez le profil de lame et le profil de soutien afin de poser le poteau suivant : **le profil de lame vous sert de gabarit.**



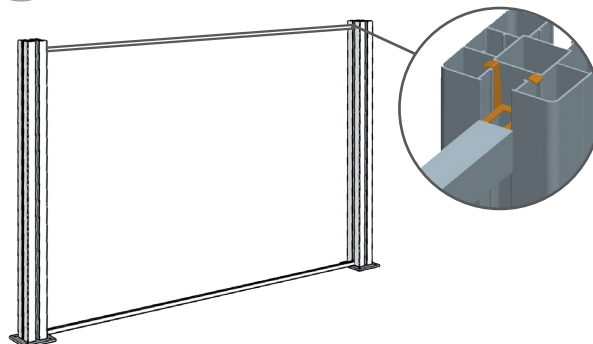
5

Installez votre deuxième embase avec un poteau aluminium, et venez mettre votre poteau en appui contre les profils aluminium.



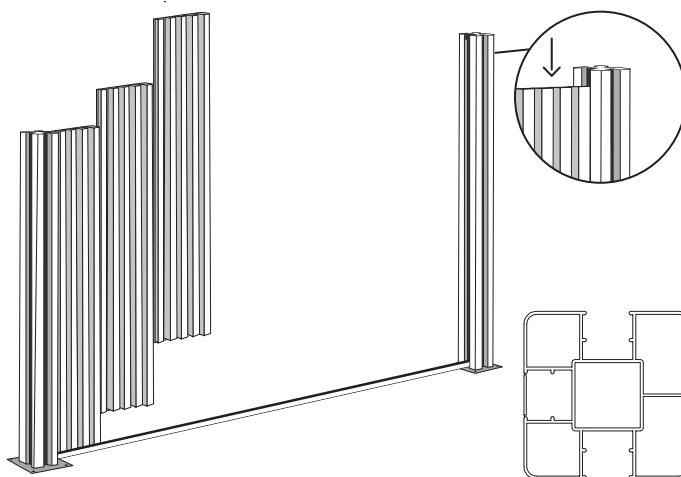
6

Installez un profil de lame + clips en haut de vos poteaux aluminium : **le profil vous sert également de gabarit.**

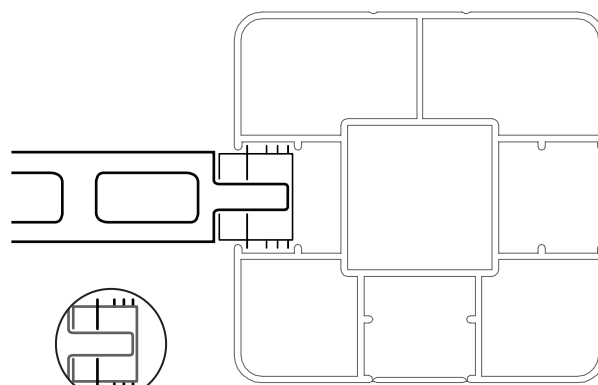


- 7** Fixez votre deuxième embase en vous assurant de son bon ajustement. Répétez ces opérations pour chacune de vos embases en utilisant un profil de lame pour contrôler l'ajustement à chaque fois.

- 8** Installez vos lames en bois composite. Elles doivent glisser facilement dans vos rainures.

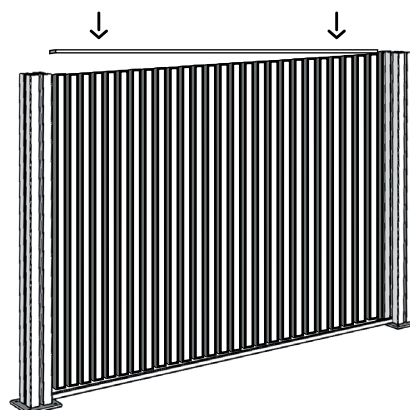


- 9** Glissez le profilé de connexion entre la lame et la rainure du poteau alu. Utilisez les rainures pour régler le profilé et éliminer le jeu de la lame.



Crans de réglages

- 10** Remettez votre profilé de lame haut avec les clips installés dessus au dessus de la dernière lame.



11

Installez vos capuchons de poteaux aluminium.

Une fois votre installation complètement terminée, vous pourrez maintenir ces capuchons à l'aide de quelques points de colle type MSP, silicone ou mastic PU.

